



ОБЩИНА ПОЛСКИ ТРЪМБЕШ

☎ 5180 ПОЛСКИ ТРЪМБЕШ | ул. Черно море № 4
☎ Централa: 06141/41-41 | 06141/41-42 | факс 06141/69 54
@ obshina@trambesh.gov.bg 🌐 <http://www.trambesh.eu/>

О Б Я В А

ДО ЗАИНТЕРЕСОВАНИТЕ ЛИЦА И ОБЩЕСТВЕННОСТ

Във връзка с провеждане на процедура по преценяване необходимостта от оценка въздействието върху околната среда и на основание чл. 6, ал. 10, т. 1 от *Наредбата за условията и реда за извършване на ОВОС*

ОБЩИНА ПОЛСКИ ТРЪМБЕШ

ПРЕДОСТАВЯ

информация по Приложение № 2 към искане по чл. 6, ал. 1 от *Наредбата за условията и реда за извършване на ОВОС* за изясняване обществения интерес към реализиране на инвестиционно предложение за изработване на „Изграждане на фотоволтаична електрическа централа (ФЕЦ), находяща се в ПИ с идентификатор 57354.300.2127 по КККР на гр. Полски Тръмбеш, общ. Полски Тръмбеш, област Велико Търново“, с възложител „Солар 03“ ЕООД

Всички, които желаят да изразят становища, мнения, предложения и възражения относно реализацията на инвестиционното предложение могат да го направят писмено в РИОСВ- Велико Търново, адрес : гр. Велико Търново 5002, ул. "Никола Габровски" № 68, e-mail: riosvt-vt@riosvt.org, както и в Общинска администрация гр. Полски Тръмбеш.

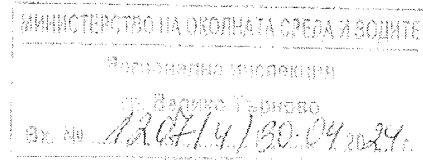
Приложение № 2 е неразделна част от настоящата обява.

08.05.2024г.
гр. Полски Тръмбеш

Наредбата за условията и реда за извършване на оценка на въздействието върху околната среда (Наредба за ОВОС)

(Ново - ДВ, бр. 12 от 2016 г., в сила от 12.02.2016 г., изм. - ДВ, бр. 3 от 2018 г., изм. - ДВ, бр. 31 от 2019 г., в сила от 12.04.2019 г.)

ДО
ДИРЕКТОРА НА
РИОСВ ВЕЛИКО ТЪРНОВО



ИСКАНЕ

за преценяване на необходимостта от извършване на оценка на въздействието върху околната среда (ОВОС)

от "СОЛАР 03" ЕООД, ЕИК: 207140028, със седалище и адрес на управление - град София, общ. Столична, обл. София - град, р-н Триадица, бул. „Витоша“ № 28, ет. 4, офис 8

Пълен пощенски адрес: град София, общ. Столична, обл. София - град, р-н Триадица, бул. „Витоша“ № 28, ет. 4, офис 8

Телефон, факс и ел. поща (e-mail): телефон: +359 886904992, адрес на електронна поща: richeva@ludontrans.com

Управител/ изпълнителен директор на фирмата възложител: Нели Младжова - Управител

Лице за контакти: Латинка Ричева

УВАЖАЕМА Г-ЖО ДИРЕКТОР,

Моля да ми бъде издадено решение за преценяване на необходимостта от извършване на ОВОС за инвестиционно предложение „Изграждане на фотоволтаична електроцентрала с мощност 3200 kW в рамките на поземлен имот с идентификатор 57354.300.2127 по КК на гр. Полски Тръмбеш, общ. Полски Тръмбеш, обл. Велико Търново“.

Инвестиционното предложение е ново. Предвижда се изграждане на фотоволтаична електрическа централа с мощност 3200 kW в рамките на поземлен имот с идентификатор 57354.300.2127 по КК на гр. Полски Тръмбеш, общ. Полски Тръмбеш, обл. Велико Търново“, собственост на „СОЛАР 03“ ЕООД. ИИ засяга поземлен имот с площ 63 593 кв.м. и отреждане за „друг вид производствен и складов обект“ в строителните граници на град Полски Тръмбеш, община Полски Тръмбеш, област Велико Търново.

(посочва се характерът на инвестиционното предложение, в т.ч. дали е за ново инвестиционно предложение и/или за разширение или изменение на инвестиционно предложение съгласно приложение № 1 или приложение № 2 към ЗООС)

Прилагам:

1. Информацията по приложение № 2 към чл. 6 от Наредбата за условията и реда за извършване на оценка на въздействието върху околната среда - два екземпляра на хартиен носител и един екземпляр на електронен носител.
2. Информация за датата и начина на заплащане на дължимата такса по Тарифата.

Желая решението да бъде издадено в електронна форма и изпратено на посочения адрес на електронна поща.

Желая да получавам електронна кореспонденция във връзка с предоставяната услуга на посочения от мен адрес на електронна поща.

Желая решението да бъде получено чрез лицензиран пощенски оператор.

Дата: 30.04.2024

Уведомител: Neli Nikolaeva
Mladzhova

Digitally signed by Neli Nikolaeva
Mladzhova

Date: 2024.04.30 13:16:40 +03'00'

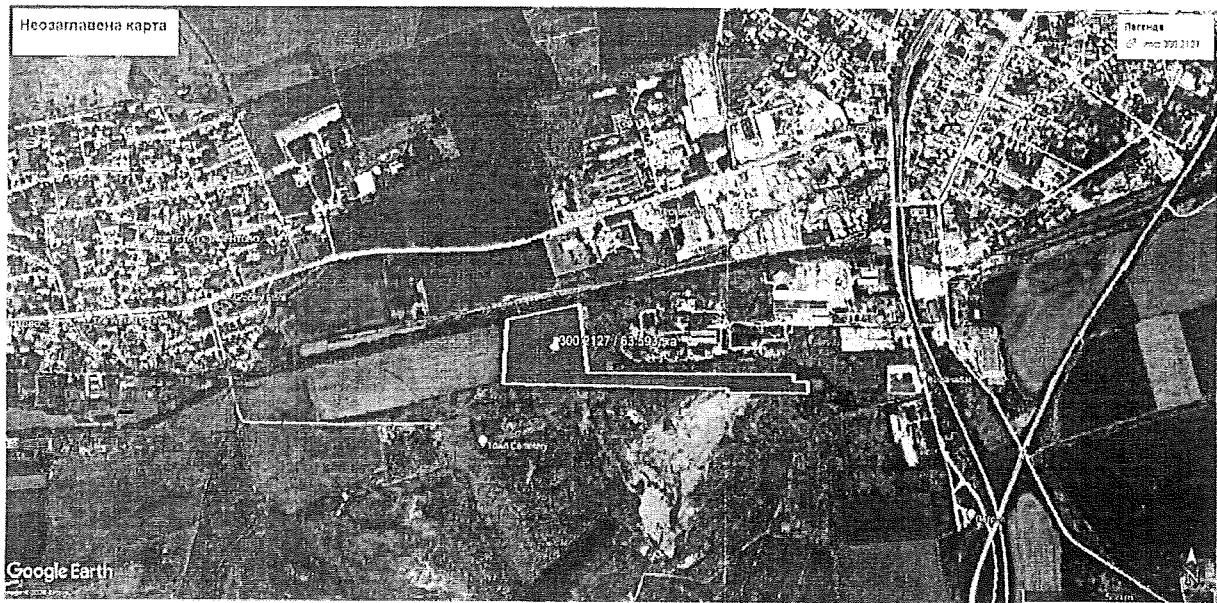
(подпис)

Приложение № 2 към чл. 6 от Наредбата за условията и реда за извършване на оценка на въздействието върху околната среда

**ИНФОРМАЦИЯ ЗА ПРЕЦЕНЯВАНЕ НА НЕОБХОДИМОСТТА ОТ ОВОС
ЗА**

ИНВЕСТИЦИОННО ПРЕДЛОЖЕНИЕ

**“ИЗГРАЖДАНЕ НА ФОТОВОЛТАИЧНА ЕЛЕКТРИЧЕСКА ЦЕНТРАЛА С
МОЩНОСТ 3200 kW В РАМКИТЕ НА ПОЗЕМЛЕН ИМОТ С ИДЕНТИФИКАТОР
57354.300.2127 ПО КК НА ГРАД ПОЛСКИ ТРЪМБЕШ, ОБЩИНА ПОЛСКИ ТРЪМБЕШ,
ОБЛАСТ ВЕЛИКО ТЪРНОВО“**



„СОЛАР 03“ ЕООД, ЕИК 207140028

Април, 2024 г.

Информация за преценяване на необходимостта от ОВОС

I. Информация за контакт с възложителя:

1. Име, постоянен адрес, търговско наименование и седалище.

"СОЛАР 03" ЕООД, ЕИК: 207140028, със седалище и адрес на управление - град София, общ. Столична, обл. София - град, р-н Триадина, бул. „Витоша“ № 28, ет. 4, офис 8

2. Пълен пощенски адрес: град София, общ. Столична, обл. София - град, р-н Триадина, бул. „Витоша“ № 28, ет. 4, офис 8

3. Телефон, факс и e-mail: телефон: +359 886904992, адрес на електронна поща: richeva@ludontrans.com;

4. Лице за контакти: Латинка Ричева, **0886904992**;
гр. София, бул. „Витоша“ 28, ет 4, ап 8

II. Резюме на инвестиционното предложение:

1. Характеристики на инвестиционното предложение:

а) размер, засегната площ, параметри, мащабност, обем, производителност, обхват, оформление на инвестиционното предложение в неговата цялост;

Инвестиционното предложение предвижда реализиране на нова дейност – изграждане на фотоволтаична централа за производство на електроенергия от възобновяеми източници /слънчева енергия/. Инвестиционното предложение не попада в обхвата на приложение № 1 към чл. 92, т. 1 и Приложение № 2 към чл. 93, ал. 1, т. 1 и 2 на Закона за опазване на околната среда (ЗООС). Съгласно указания на МОСВ с изх. № 95-08-1824/11.02.2010 г.

Настоящото инвестиционно предложение ще се реализира в поземлен имот с идентификатор 57354.300.2127 по КК на гр. Полски Тръмбеш, общ. Полски Тръмбеш, обл. Велико Търново. Имотът е собственост на „СОЛАР 03“ ЕООД съгласно Потариален акт за покупко-продажба на недвижим имот № 186, том 1, рег. 1021, пот. дело 124/2023г.

За инвестиционното предложение е разработен технически проект за „Фотоволтаична електрическа централа с номинална мощност 3200 kW за ПИ 57354.300.2127 по КК на град Полски Тръмбеш, община Полски Тръмбеш, област Велико Търново.

Издадена е виза за проектиране от главния архитект на Община Полски Тръмбеш на основание чл. 140, ал. 1 на ЗУТ - приложена

За поземления имот към момента дружеството разполага със становище и предварителен договор за присъединяване на обекта към електропреносната мрежа.

По ОУП на общината, имотът попада в предимно производствена зона (Пп).

В засегнатия ПИ няма изградени съществуващи сгради. Автомобилният достъп до имота е от прилежащият път с трайна настилка.

Показателите на застрояване са в съответствие с предвидените по ОУП на град Нови пазар.

Технически показатели

ИЗПОЛЗВАНА ПЛОЩ ФВЕЦ – ЧАСТ ОТ ПИ 57354.300.2127/63593 кв.м		Около 43 000 кв.м.
УСТРОЙСТВЕНА ЗОНА		Пп
Показатели	По норматив	По проект
ПЪЛТНОСТ НА ЗАСТРОЯВАНЕ	< 50 - 80%	80%
КИНТ	1,0 – 2,5	2,5
ОЗЕЛЕНЯВАНЕ	> 20 - 40%	20%
ЕТАЖНОСТ	-	<3(<10)
НАЧИН НА ЗАСТРОЯВАНЕ	е, д, е,	е

Във връзка с реализирането на инвестиционното предложение са необходими следните етапи:

- Одобряване на инвестиционното предложение;
- Изготвяне на инвестиционен проект за ФВЕЦ с мощност до 3200 kWp;
- Одобряване на проектите и издаване на разрешение за строеж по реда на ЗУГ;
- Въвеждане в експлоатация на обекта.

Използването на слънчевата енергия и преобразуването ѝ в електрическа е налагаща се тенденция за използване на възобновяеми енергийни източници особено след създаването на фотоволтаични панели с промишлено предназначение и значителното намаляване на цената им. Съвременните тенденции в развитието на електроенергийните системи налагат все повече използването на индивидуални станции за генериране на електрическа енергия.

Използването на местни ресурси от ВЕИ е елемент от стратегията и политиката на Република България. Освен преките ползи, свързани с намаляване на енергийната зависимост от внос на енергия и енергоносители, развитието на ВЕИ индустрията дава възможност за разкриване на нови работни места, за привличане на нови инвестиции и допринася за опазването на околната среда.

Настоящият технически проект предвижда изграждане на фотоволтаична централа за производство на електроенергия чрез преобразуване на слънчевата енергия в електрическа. За целта се използват полупроводникови преобразуватели – слънчеви панели, които преобразуват слънчевата енергия в електрическа и силови електронни преобразуватели трансформират електрическата енергия от един вид в друг. От техническа гледна точка, процесът на генериране на ток се извършва в обема на полупроводникови фотоселементи без да се извършва механично движение или химичен процес. Слънчевите фотони се преобразуват в електрически ток вследствие на физичен процес – вътрешен фотоефект. Панелите не издават шум и не се разрушават при експлоатация.

Фотоволтаичната инсталация в рамките на ПИ 57345.300.2127 ще е с мощност до 3200kW и се състои от PV модули, монтирани върху статични конструкции, разположени на земя, инвертори и присъединителни кабели и апаратура. Броят на модулите в стринг и допустимият брой модули за инвертора са съобразени с преноръките и инструкциите на фирмата производител на инвертори. Извършени са изчисления на базата, на които се съпоставят електрически параметри на инверторите и тези на стринговете.

Предвижда се изграждане на ФЕЦ с инсталирана мощност **3200 kW AC**. Фотоволтаичните панели на централата ще бъдат монтирани върху метална горещоцинкована статична носеща конструкция с крака забити в земята. Панелите ще бъдат разположени с ориентация "Юг", като се ползват стрингови инвертори. Ъгълът на наклон спрямо земната повърхност при разположение на ФВМ е 20°.

За трансформиране и изнасяне на произведената ел. енергия, на обекта се изграждат 2 броя нови трансформаторни повишаващи станции тип БКТП 0,8/20kV. Изгражда се система от кабелни линии НН, положени в изкопи. На територията на обекта се предвижда нов вътрешен път, осигуряващ достъпа до всички БКТП.

Инсталираните ФВМ се групират в стрингове и се присъединяват към постоянно токовите входове на съответния ФВ инвертор. Всички инвертори са с вградени защити съгласно европейските изисквания, а именно:

- Защита от обръщане на поляритета на стринговите кабели
- Защита от късо съединение на променливо токовата страна
- Защита от ток на утечка
- Защита от земно късо съединение
- Защита от пренапрежение на променливо токовата страна
- Защита от пренапрежение на постояннотоковата страна
- Минимално и максимално честотна защити

Съгласно международен стандарт IEC 62116 , инверторите не могат да работят в островен режим. Инверторите са с клас на защита IP66 и ще бъдат монтирани на открито. Всеки инвертор ще се заземи към опорната конструкция с меден кабел със сечение 50mm².

Промениливо токовия изход на всеки инвертор, посредством кабел НН тип NA2XY се свързва към табло ТНН 0,8kV в БКТП 0,8/20kV. Генерираната енергия от ФВМ и преобразувана от ФВ инвертори се трансформира чрез повишаващ силов трансформатор 0,8/20kV, монтиран в БКТП.

Произведената електрическа енергия се предвижда да се използва за продажба.

При отпадане на мрежовото захранващо напрежение (отпадане на връзката към електроразпределителната мрежа) инверторите автоматично прекъсват работния си режим и изолират постояннотоковата част на ФЕЦ, т.е. работа в „островен режим“ не е възможна.

При външни къси съединения както и режими на мрежата, водещи до отклонения от параметри на нормален режима на работа, ФЕЦ автоматично прекъсва работния си режим и изолира постояннотоковата част.

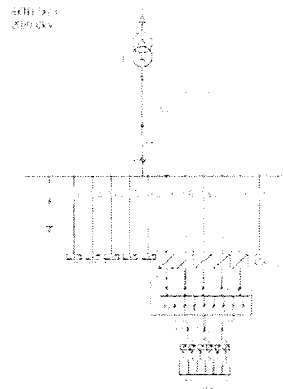
При недостатъчно слънчева радиация или през нощта (при наличие на DC входно

напрежение под определени стойности) АС страната на инвертора се изключва до възстановяване на параметрите. На практика инвертора се изключва от мрежов режим и поддържа само оперативните си вериги. Това епомага за изключване на възможността от внасяне в мрежата на реактивна енергия при режим на празен ход през нощта или при отсъствие на входно DC напрежение в MPPT обхвата на инвертора.

Параметрите на ФЕЦ и резултатите от разработената симулация са представени в таблица по долу, както следва:

ПАРАМЕТРИ НА ФОТОВОЛТАИЧНА ЦЕНТРАЛА, ОРИЕНТАЦИЯ „ЮГ“ СЪС СТРИНГОВИ ИНВЕРТОРИ			
No	Наименование	М-ка	Количество
1	ФВ модул, тип JinKo Solar Tiger Neo N-type JKM-615N-66HL4-BDV, 615Wp	бр.	5600
2	Площ на ФВ модули	м ²	15114
3	Модули в стринг	бр.	28
4	Стрингове	бр.	200
5	Инвертор, тип HUAWEI SUN2000-330KTL-H1, 300kW	бр.	10
6	Инвертор, тип HUAWEI SUN2000-215KTL-H0, 200kW	бр.	1
7	Конструкция тип I- ЮГ 20°/ 2Px14	бр.	192
8	Конструкция тип I- ЮГ 20°/ 2Px7	бр.	16
9	Sheds spacing (Pitch), ЮГ	m	8
10	Tilt, Azimuth	°	20/ 0
РЕЗУЛТАТИ ОТ СИМУЛАЦИЯ СЪС СОФТУЕР PVSYST			
1	ГЕНЕРАТОРНА МОЩНОСТ (DC)	kWp	3444
2	ИНВЕРТОРНА МОЩНОСТ (AC)	kW	3200
3	СЪОТНОШЕНИЕ DC/AC	-	1.08
4	СПЕЦИФИЧНО ПРОИЗВОДСТВО	kWh/ kWp/ година	1363
5	ФАКТОР НА ПРОИЗВОДИТЕЛНОСТ (PR)	%	87.23
6	ПРОИЗВЕДЕНА ЕЛЕКТРОЕНЕРГИЯ	MWh/ година	4693.49

Към фотоволтаичната електрическа централа ще се изгради системата за съхранение на енергия, която представлява система с мощност и съответно капацитет от 1MW/2MWh, но ще бъде обект на друг инвестиционен проект. Променливо токото захранване на подсистемите за съхранение на енергия е осигурено от БКТП, 0.8/20 kV, към който се свързва трансформатор СН 0.8/0.4kV 210 kVA. Към БКТП ТХ01 са присъединени 5 броя преобразователи на ел.енергия (PCS) LUNA2000-200KTL-H0, с единична мощност от 200 kW, присъединени към уредба 0.8 kV. По 5 броя PCS са обединени в 1 x DC разпределително табло DCBOX-9/5-H0, което от своя страна захранва 1 x батерийен контейнер LUNA2000-2.0MWH- 2H1. Следователно към БКТП ТХ01 е присъединена една система за съхранение на енергия, с мощност и съответно капацитет от 1MW/2MWh.



Списък с основното оборудване на 1MW/2MWh система за съхранение на енергия:

1	Батернен Контейнер LUNA2000-2.0MWH- 2H1	Huawei	бр.	1	20* контейнер, 6-модулна батерийна система, с капацитет от 2.032 MWh
2	Система за преобразуване на ел.енергия (PCS) LUNA2000-200KTL-H0	Huawei	бр.	5	
3	Разпределително табло DC DCBOX-9/5-H0	Huawei	бр.	1	
4	Система за управление SmartACU2000DD-02	Huawei	бр.	1	

От архитектурна гледна точка, подредените редици фотоволтаични секции ще са е във височина над земната повърхност. Тази височина позволява преминаването на въздушни течения, което допринася за естественото охлаждане на модулите. Същата позволява и свободно преминаване на животински видове.

При експлоатацията на ФВЕЦ не е предвидено постоянно присъствие на място, а дистанционно следене, както и редовна поддръжка на системата, вкл. почистване на модулите 2 пъти годишно. Предвидена е застраховка на съоръженията.

Настоящият проект има пътна връзка и е без необходимост от изграждане на нова техническа инфраструктура – пътица.

За работата и присъединяването на централата ще се изградят МКРУ и БКТП/ГХО01 и 02 в имота (ПИ № 57345.300.2127).

Съгласно становище на „ЕРП СЕВЕР“ АД присъединяването на електрическата централа към електроразпределителната мрежа ще се осъществи към подстанция: Подстанция: "Полеки Гръмбеш" 110/20 кV/, Електропровод "Градина" 20 кV чрез изграждане на нов трафоност в рамките на имота. Не се налага изграждане на кабелни линии извън рамките на засегнатия имот.

б) взаимовръзка и кумулиране с други съществуващи и/или одобрени инвестиционни предложения;

Настоящото инвестиционно предложение е в съответствие с ОУП на Община Полски Тръмбеш и е съобразен с плановете, стратегията и програмите на местно, регионално и национално ниво. Инвестиционното предложение няма връзка с други съществуващи и одобрени с устройствен или друг план дейности в обхвата на въздействие на обекта на инвестиционното предложение.

Във връзка с реализирането му е необходимо одобряване на проектна документация, разрешение за издаване на разрешение за строеж по реда на ЗУТ.

в) използване на природни ресурси по време на строителството и експлоатацията на земните недра, почвите, водите и на биологичното разнообразие;

По време на реализацията на инвестиционното предложение ще се извършват изкопни дейности за полагането на подземната кабелна мрежа. Почвените маси ще се ползват за обратното насипване и запълване на каналите. Ще се спазва изискването за отделяне и съхраняване на наличния хумусен слой. Съхраняването на отнетия хумус ще става непосредствено до изкопа и ще се използва като повърхностен пласт при обратно засипване на изкопите. Посеците метални колонии на панелите се набиват със специализирана техника, без изкопни дейности.

Инвестиционното предложение не е свързано с водоземане за питейни или други нужди. По време на строителството на фотоволтаичната централа ще се ползва вода от търговската мрежа. Експлоатацията на централата не изисква водоползване и не е свързана с постоянно присъствие на персонал.

Не се предвижда ползването на други природни ресурси. Инвестиционното предложение не е свързано с добив на природни ресурси.

За питейни нужди по време на СМР ще се ползва вода от търговската мрежа. В етапа на експлоатацията не е необходимо ползване на вода.

Инвестиционното предложение е съобразено с валидните за зоната устройствени параметри и начини на застрояване.

г) генериране на отпадъци - видове, количества и начини на третиране, и отпадъчни води;

При реализация на инвестиционното предложение от предвидените СМР ще се образуват минимални количества строителни отпадъци и отпадъци от опаковките на елементите на централата.

Отпадък	Код	Количество [t/y]	Временно съхраняване	Оползотворяване, преработване и рециклиране	Обезвреждане

Бетон	17 01 01	1	Да	Да - външни фирми	Не
Почва и камъни, различни от упоменатите в 17 05 03	17 05 04	60	Да	Да - В обратен насип	Не
Хартени и картонени опаковки	15 01 01	1.5	Да	Да - външни фирми	Не
Пластмасови опаковки	15 01 02	1.5	Да	Да - външни фирми	Не
Опаковки от дървесни материали	13 01 03	5	Да	Да - външни фирми	Не

Обслужване и ремонт на транспортно-строителната техника в етапа на реализацията ще се извършва извън терена на инвестиционното предложение.

Всички образувани отпадъци ще се съхраняват на отредени площадки за предварително съхранение на отпадъци съгласно нормативните изисквания. Отпадъците ще се предават за оползотворяване (с изключение на 17 05 04 - почва и камъни) на външни лица притежаващи разрешение по Чл. 35, ал. 1 от ЗУО. Образуваните битови отпадъци ще се обслужват съгласно системата за събиране на битовите отпадъци в община Полски Тръмбеш.

Експлоатацията на фотоволтаичната централа не е свързана с образуване и съхранение на отпадъци. Подмяната на някои детайли или елементи ще се извършват на място и ще се изнасят в същото време извън площадката. При експлоатацията на централата няма да се генерират битови отпадъци, тъй като няма да има постоянен персонал на площадката.

По време на строителството и експлоатацията на обекта не се очаква образуването на опасни отпадъци.

Всички отпадъци ще бъдат класифицирани по реда на *Наредба № 2 от 23 юли 2014 г. за класификация на отпадъците (обн. ДВ. бр.66 от 8 Август 2014 г., посл. изм. и доп. ДВ. бр.53 от 8 Юли 2022г.)* и ще се събират разделно.

За управлението на строителните отпадъци има разработен план за управление на строителните отпадъци в съответствие с *Наредба за управление на строителните отпадъци и за влягане на рециклирани строителни материали (обн. ДВ. бр.98 от 8 Декември 2017г.)*

Отпадъчни води

Строителството на фотоволтаичните съоръжения не е свързано с формирането на отпадъчни води. По време на СМР ще се формират незначителни количества битово-фекални отпадъчни води, за които ще се ползва химическата тоалетна. В процеса на експлоатация и поддръжка на съоръженията, която ще се извършва периодично няма да се формират отпадъчни води.

д) замърсяване и вредно въздействие; дискомфорт на околната среда;

При изграждане на инвестиционното предложение и експлоатацията му отсъстват условия за значими замърсявания, вредни въздействия и дискомфорт на околната среда.

За периода на строителство, който е ограничен по времетраене, ще има неорганизиран емисии основно на прах и изгорели газове от ДВГ. Замърсителите ще се отлагат в

непосредствена близост до площадката, като очакваните концентрации в атмосферния въздух са за многократно по-ниски стойности от предельно допустимите. Основният дискомфорт ще бъде за работниците на обекта, които ще са изложени на шум и запрашаване на въздуха от строителната и транспортна техника. При спазване на изискванията на нормативната уредба по здравословни и безопасни условия на труд и носене на предпазно облекло и лични предпазни средства, въздействието ще е минимално и в рамките на допустимото.

След пускане в експлоатация, дискомфорт ще съществува само за персонала, извършващ планови ремонти, или реагиращ на аварийни ситуации.

Не се налага засягане на съседни територии и населени места, както по време на строителството, така и по време на експлоатацията на ФЕЦ. При реализацията на ИП няма да бъдат използвани подземни и повърхностни води. От обекта няма да бъдат формирани и отпадъчни води.

По време на строителството се очаква локално и минимално засягане на земните недра, вследствие на изкопните дейности свързани с полагане на кабелните линии. В резултат на работния процес по време на строителството се очаква и дискомфорт на животинските видове чувствителни към човешкото присъствие в засегнатите имоти и близко разположените им такива.

По време на експлоатацията се очакват минимални промени в ландшафта от създадените нови структури, като това ще окаже незначително въздействие и върху животински видове използващи надземното пространство в част от жизнения им цикъл (определени видове птици и прилети).

е) риск от големи аварии и/или бедствия, които са свързани с инвестиционното предложение;

Фотоволтаичната електрическа централа представляват надземно изградена система от проводници и фотоволтаични панели, инвертори и обслужващи компоненти предназначени за производство и пренос на електрическа енергия. Задължително условие срещу аварии е заземяването на системите за производство.

Обектът не е застрашен от пожар и експлозия. Противопожарни съоръжения не се предвиждат. Всички габаритни разстояния от ФЕЦ до и над съоръжения, запалителни материали и др. са проектирани и ще се изпълняват съгласно „Правилник за техническа безопасност“.

Предотвратяването на пожар се постига като не се допускат условия за образуване на пожароопасна среда.

Не се наблюдава риск от големи аварии или бедствия свързани с инвестиционното предложение

ж) рисковете за човешкото здраве поради неблагоприятно въздействие върху факторите на жизнената среда по смисъла на § 1, т. 12 от допълнителните разпоредби на Закона за здравето.

Съгласно Закона за здравето "Факторите на жизнената среда" са:

- а) води, предназначени за питейно-битови нужди;
- б) води, предназначени за къпане;
- в) минерални води, предназначени за пиене или за използване за профилактични, лечебни или за хигиенни нужди;
- г) шум и вибрации в жилищни, обществени сгради и урбанизирани територии;
- д) йонизиращи лъчения в жилищните, производствените и обществените сгради;
- е) нейонизиращи лъчения в жилищните, производствените, обществените сгради и урбанизираните територии;

- ж) химични фактори и биологични агенти в обектите с обществено предназначение;
- з) курортни ресурси;
- и) въздух.

Идентифициране на рисковите фактори за здравето на населението и работниците.

По време на строителството:

Шум и вибрации - на територията на обекта се очаква да бъдат генерирани от дейността на различните строителни машини и съоръжения, и транспортните средства.

Емисии от прах и изгорели газове - възможни са кратки запрашвания на въздуха по време на строителните и транспортните дейности, но без опасност за здравето на работещите. Очакват се неорганизиран източник на емисии от прах и изгорели газове от ДВГ. Очакваните генерирани емисии ще бъдат с локален характер, с продължителност в светлата част на денонощието, без висока интензивност и не се очаква да окажат дискомфорт върху „Факторите на жизнената среда“ за населението в урбанизираните територии.

По време на експлоатацията:

От изброените в §1 т. 12 от Закона за здравето, фактори на жизнената среда, риск за човешкото здраве в резултат на изпълнението на ИП, могат да възникнат в резултат на шум.

Шум - шумът ще има ограничен обхват и време на въздействие. Шумът ще се емитира от използваната техника при поддръжка на оборудването.

При спазване изискванията за безопасна работа с оборудването и използване на лични предпазни средства при работа, риск за здравето на персонала не се очаква.

2. Местоположение на площадката, включително необходима площ за временни дейности по време на строителството.

Настоящото инвестиционно предложение ще се реализира в поземлен имот с идентификатор 57354.300.2127 по КК на гр. Полски Тръмбеш, общ. Полски Тръмбеш, обл. Велико Търново.

Географски координати на относителен център на ФЕЦ в имота

– 43°21'42.10" N 25°37'15.10" E.

Фотоволтаичните модули ще са разположени по начин, позволяващ свободното преминаване на животинските видове. Също така не се очаква негативно въздействие върху тревната покривка, поради което няма да се налага изкуствено поддържане на тревна растителност.

По време на реализацията и експлоатацията на централата ще се използва съществуваща в района пътна инфраструктура, без да се извършва промяна в нея, като не се предвижда нова или промяна на съществуваща пътна инфраструктура.

3. Описание на основните процеси (по проспектни данни), капацитет, включително на съоръженията, в които се очаква да са налични опасни вещества от приложение № 3 към ЗООС.

По време на строителните дейности на новата ФЕЦ, както и при последващата ѝ експлоатация, не се очаква използване и съхранение на опасни химични вещества и смеси, включително такива, част от списъка на Приложение №3 на Закона за опазване на околната среда.

4. Схема на нова или промяна на съществуваща пътна инфраструктура.

По време на реализацията и експлоатацията на централата ще се използва съществуваща в района пътна инфраструктура, без да се извършва промяна в нея, като не се предвижда нова или промяна на съществуваща пътна инфраструктура.

5. Програма за дейностите, включително за строителство, експлоатация и фазите на закриване, възстановяване и последващо използване.

Инвестиционната програма включва:

- Изготвяне на проект;
- Реализация на обекта включваща:
 - трасиране на оградата и полетата на панелите;
 - подготовка на площадката;
 - монтаж на стълбовете и панелите;
 - заземление, монтаж на ТП, БРУ и др. съоръжения;
 - довършителни работи, благоустройство, замерване.

Строително-монтажните работи (СМР) ще се изпълняват при спазване изискванията на Правилника за приемане на електромонтажните работи, Наредба №3 за устройство на електрическите уредби и електропроводни линии, Наредбата за техническата експлоатация на електрическите централи и мрежи и Правилник за техническа безопасност.

- При евентуално закриване или преместване на дейността - демонтаж на съоръженията, привеждане на площадката в изискуемия се вид.

6. Предлагани методи за строителство.

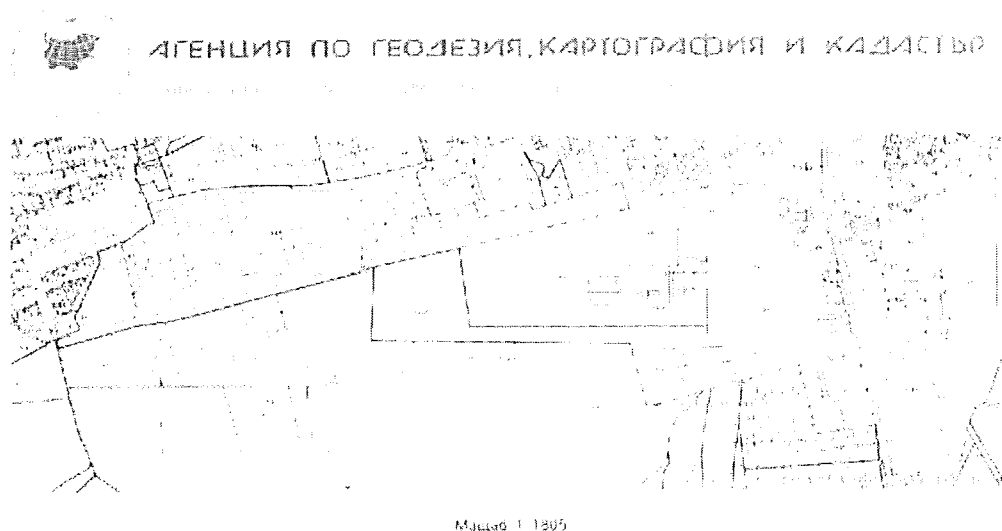
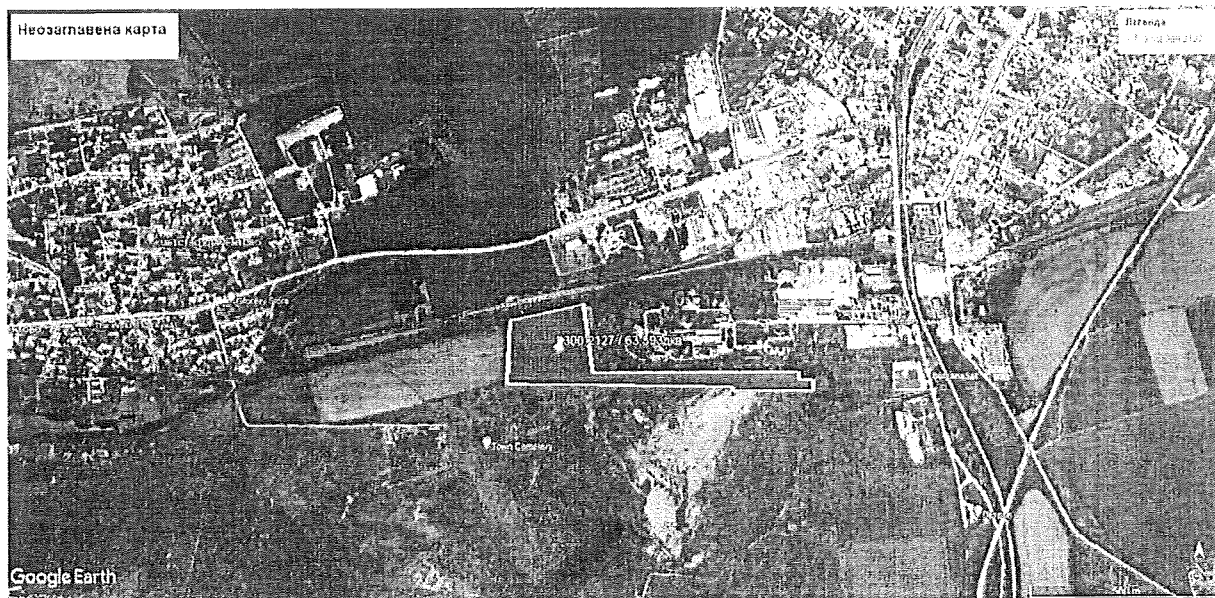
Строителството ще бъде осъществено със специализирана строителна и монтажна механизация и съгласно изготвения проект.

7. Доказване на необходимостта от инвестиционното предложение.

Реализацията на ИП се налага с цел производство на електроенергия от възобновяеми енергийни източници, като национална стратегия. Съгласно становище на „ЕРП СЕВЕР“ АД присъединяването на електрическата централа към електроразпределителната мрежа ще се осъществи към подстанция: Подстанция: "Полеки Тръмбеш" 110/20 kV/. Електропровод "Градина" 20 kV чрез изграждане на нов трафоноет в рамките на имота. Не се налага изграждане на кабелни линии извън рамките на засегнатия имот.

8. План, карти и снимки, показващи границите на инвестиционното предложение, даващи информация за физическите, природните и антропогенните характеристики, както и за разположените в близост елементи от Националната екологична мрежа и най-близко разположените обекти, подлежащи на здравна защита, и отстоянията до тях.

Граници и местоположение на ИИ спрямо околните околните обекти



Най-близко разположените жилищни сгради се намират в село Климентово на отстояние от 560 м. от фотоволтаичната електрическа централа. Най-близката производствена сграда е Подстанция 20/110kV Полски Тръмбеш.

Реализацията на настоящото инвестиционно намерение не засяга елементи от Националната екологична мрежа, като не попада в границите на защитени територии по смисъла на ЗЗГ и ЗЗ. Най-близката такава е:

- защитена зона ЗЗ „Река Янтра“ (БГ0000610) – Защитена зона за местообитанията, обособена със заповед РД-401/12.07.2016г отстояща на около 2 км.

9. Съществуващо земеноползване по границите на площадката или трасето на инвестиционното предложение.

Околните на засегнатите от ИП терени са предимно земеделски земи, територии на транспорта и територията на строителните граници на град Полски Тръмбеш.

10. Чувствителни територии, в т.ч. чувствителни зони, уязвими зони, защитени зони, санитарно-охранителни зони около водоизточниците и съоръженията за питейно-битово водоснабдяване и около водоизточниците на минерални води, използвани за лечебни, профилактични, питейни и хигиенни нужди и др.; Национална екологична мрежа.

Зоните за защита на водите (ЗЗВ) са със специална защита съгласно Рамковата директива по водите. Те включват територии, определени по други директиви, както и зони по чл. 6, чл. 7 и Приложение IV на РДВ.

Инвестиционното предложение няма да окаже значително въздействие върху водите и водните екосистеми, тъй като ще бъдат спазени нормативните изисквания и няма да се допуска при строителството и експлоатацията замърсяване на повърхностните и подпочвени води, и влошаване на състоянието на водните тела.

Реализацията на настоящото инвестиционно намерение не засяга елементи от Националната екологична мрежа, като не попада в границите на защитени територии по смисъла на ЗЗГ и ЗЗ. Най-близките такива са:

- защитена зона (ЗЗ) BG0000610 „река Янтра“, за опазване на природните местообитания (заповед № РД-401/12.07.2016г на министъра на околната среда и водите);

11. Други дейности, свързани с инвестиционното предложение (например добив на строителни материали, нов водопровод, добив или пренасяне на енергия, жилищно строителство).

Реализацията на ИП не предполага и не е свързана с добив на строителни материали, нов водопровод или жилищно строителство.

12. Необходимост от други разрешителни, свързани с инвестиционното предложение.

За реализацията на ИП няма необходимост от други разрешителни в съответствие с екологичното законодателство.

III. Местоположение на инвестиционното предложение, което може да окаже отрицателно въздействие върху нестабилните екологични характеристики на географските райони, поради което тези характеристики трябва да се вземат под внимание, и по-конкретно:

1. съществуващо и одобрено земенолзване;

Имотите засегнатите от ИП са предимно земеделски земи, територии на транспорта и предимно производствена зона на град Полеки Тръмбеш, като минималната по обхват дейност не предполага засягане на съществуващото и одобрено земенолзване в района.

2. мочурища, крайречни области, речни устия;

Територията за реализиране на ИП не се намира в и не засяга мочурища, крайречни области и речни устия.

3. крайбрежни зони и морска околна среда;

Територията за реализиране на ИП не се намира в и не засяга крайбрежни зони и морска околна среда.

4. планински и горски райони;

Територията, върху която ще се реализира ИП се намира в равнинен район и не се предполага засягане на планински и горски такива.

5. защитени със закон територии;

Имотът предвиден за реализиране на ИП не засяга защитени територии по смисъла на Закона за защитените територии (ЗЗТ). Най-близката такава е защитена зона (ЗЗ) BG0000610 „река Янтра“, за опазване на природните местообитания, разположена на около 2 км от ИП.

6. засегнати елементи от Националната екологична мрежа;

Имотът предвиден за реализиране на ИП не засяга защитени територии по смисъла на Закона за защитените територии (ЗЗТ). Най-близката такава е защитена зона (ЗЗ) BG0000610 „река Янтра“, за опазване на природните местообитания, разположена на около 2 км от ИП.

7. ландшафт и обекти с историческа, културна или археологическа стойност;

Реализирането на ИП не предполага съществена промяна на ландшафта вследствие на изграждането на фотоволтаичната електрическа централа.

Местоположението на предвидените дейности не предполага въздействие върху известни обекти с историческа, културна или археологическа стойност.

8. територии и/или зони и обекти със специфичен санитарен статут или подлежащи на здравна защита.

Реализацията на ИП не попада в ограниченията и забраните за дейности, съгласно Приложение № 2 към чл. 10, ал. 1 в санитарно-охранителните зони-пояси II и III около водоизточници за питейно-битово водоснабдяване от подземни води и около водоизточници на

минерални води, използвани за лечебни, профилактични, питейни и хигиенни нужди на Наредба № 3 от 16.10.2000 г. за условията и реда за проучване, проектиране, утвърждаване и експлоатация на санитарно-охранителните зони около водоизточниците и съоръженията за питейно-битово водоснабдяване и около водоизточниците на минерални води, използвани за лечебни, профилактични, питейни и хигиенни нужди.

IV. Тип и характеристики на потенциалното въздействие върху околната среда, като се вземат предвид вероятните значителни последици за околната среда вследствие на реализацията на инвестиционното предложение:

1. Въздействие върху населението и човешкото здраве, материалните активи, културното наследство, въздуха, водата, почвата, земните недра, ландшафта, климата, биологичното разнообразие и неговите елементи и защитените територии.

Въздействие върху населението и човешкото здраве:

Експлоатацията на инвестиционното предложение е свързана с производство на електроенергия от възобновяеми енергийни източници. Свързаните с това въздействия основно се дължат на генерираните от строителството, шум и вибрации. В близост до ФЕЦ няма постоянно пребиваващи хора и жилищни сгради.

Обслужващият персонал на ФЕЦ и работниците при отстраняване на аварии ще спазват нормите заложени в БДС 12.1.002/78. Здравен риск за населението не се очаква.

Отрицателно въздействие върху населението и човешкото здраве, в резултат на реализиране на ИП, не се очаква.

Въздействие върху материалните активи:

За оценяване на въздействието от реализацията на настоящото инвестиционно предложение в контекста на материални активи се налага сравняване на моментното положение (базово състояние) на този компонент с хипотезата за осъществяване на инвестиционно предложение. Важно е да се направи уточнение за видовете материалните активи, а те са:

- дълготрайни материални активи – земи, сгради, транспортни средства, машини, производствено оборудване, компютри, стопански инвентар и др.;
- текущи/недълготрайни (краткотрайни) материални активи – суровини и материали, стоки, продукция, незавършено производство и др.

В конкретният случай базовото състояние на дълготайните материални активи са недвижимият имот за изграждане на ФЕЦ, а текущите (краткотрайни) материални активи ще са представени като материали, част от изграждането на ФЕЦ.

Реализацията на инвестиционното предложение ще увеличи стойността на съществуващите дълготрайни материалните активи (основно земя) и ще добави нови такива. Всички елементи на ФЕЦ, ще представляват дълготрайни материални активи с висока стойност.

Вследствие реализацията на ИП значително ще се увеличат материалните активи – основно дълготрайни, и ще се добавят краткотрайни – свързани с производството на ел. енергия, съпоставени към съществуващото положение.

Въздействието върху материалните активи, от реализиране на ИП, би следвало да се оцени като положително.

Въздействие върху културното наследство:

Към настоящия момент, на територията на СИ предвиден за реализация на ИП и в близост около него, не са установени обекти с историческа, културна или археологическа стойност. При евентуално откриване на такива обекти, в процеса на осъществяване на проектите дейности, съгласно чл. 72 от Закона за културното наследство, ще бъдат уведомени Община Нови пазар и Регионалния инспекторат по опазване на културното наследство.

Отрицателно въздействие върху културното наследство, от реализацията на ИП не се очаква.

Въздействие върху атмосферния въздух и климата:

Въздействието върху атмосферния въздух и климата в периода на строителство се очаква да се изразява в минимални неорганизиранни емисии основно на прах и изгорели автомобилни газове. Генерираните замърсители ще се отлагат в непосредствена близост до обособените строителни площадки, като очакваните концентрации в атмосферния въздух ще са многократно по-ниски стойности от допустимите.

По време на експлоатацията не се очакват организирани източници на емисии. Възможно е генерирането на неорганизиранни емисии при извършване на ремонтни дейности, но тяхното въздействие ще бъде незначително.

Въздействието върху атмосферния въздух и климата, от реализацията на ИП, се очаква да бъде минимално.

Въздействие върху води и почви:

Повърхностни води

Реализацията на ИП не засяга повърхностни водни обекти.

За санитарно-битовите нужди на персонала по време на строителството са предвидени химически тоалетни и водоснабдяване с бутилирана вода за питейни нужди.

Строителството и реализацията на ИП *не предполагат въздействия* върху количествените и качествени характеристики на повърхностните води в района:

- не се засягат заливаеми ивници, русла и диги на реки;
- не се извършва водоземане от повърхностни води;
- не се формират отпадъчни води на обекта.

Въздействие върху повърхностните води в района от реализацията на ИП не се очаква.

Подземни води

По принцип основните видове натиск, при които се очакват последици върху подземните води са:

- Добив на подземни богатства;
- Заустване на промишлени отпадъчни води;
- Водоземане от подземни води;

С цел недопускане замърсяване на подземните водни тела, дълбочината на изкопните дейности при изграждане на ФЕЦ ще бъде съобразена с водното ниво на подземните.

При реализацията на обекта не се предвижда водоземане и/или заустване в подземни водни тела. Всички дейности по изграждането на стълбовете ще бъдат

съобразени и с подпочвените води в района, поради което не се очаква въздействие върху подземните води.

Почви

Установеното почвено разнообразие в района на ИП благоприятства интензивното земеделие.

Предвиденото строителство и изграждането на съоръженията ще бъде свързано със следните нарушения на почвите:

✓ временни нарушения, включващи подравняване на терена, изкопни дейности и утъкване на почвата от строително-монтажната техника.

При изкопните дейности ще се спазва изискването за отделяне и съхраняване на наличния хумусен слой. Съхраняването на отплетия хумус ще става непосредствено до изкопа и ще се използва като повърхностен пласт при обратно засипване на изкопите.

Генерираните по време на строителството и експлоатацията отпадъци ще бъдат класифицирани, съгласно *Наредба № 2 от 23 юли 2014 г. за класификация на отпадъците* и ще се събират отделно. Управлението им ще се извършва в съответствие с специфичните наредби към ЗУО. Предаването и приемането им ще се извършва въз основа на писмен договор, с оператори притежаващи документ по чл. 35 от ЗУО своевременно с цел да не се натруват върху територията и провокират замърсяване на почвите и подземните води.

Характерът на инвестиционното предложение, както и предвидените строителни дейности не предполагат провокиране на ерозионни процеси.

При реализацията на ИП се очаква слабо отрицателно въздействие по отношение на нарушаване на почвата, като продължителността на въздействието ще е дълготрайна (през целия експлоатационен период) и с постоянна честота. Възможна е обратимост на въздействието, при преустановяване на работа на съоръжението.

Въздействие върху земните недра:

Характерът на ИП не предполага значително въздействие върху земните недра, поради броя на съоръженията и дълбочината на изкопите.

Въздействие върху ландшафта:

Реализирането на ИП предполага изграждането на нова ФЕЦ. Въздействието върху ландшафта ще се изрази в незначителна промяна на визуалните му особености, без да се окаже значително влияние върху основните типове ландшафти в района.

При строителството и експлоатацията на ФЕЦ няма да се допусне засилване на ерозионните и свлачишните процеси в района.

Не се предполага съществена промяна на ландшафта. След завършване на строителните дейности всички площи, ще се освободят и възстановяват до завършването на обекта. Това обуславя въздействието да се разглежда, като незначително и ще касие промяна в надземната част без влияние върху основните типове ландшафти в района.

Въздействие върху биологичното разнообразие и неговите елементи:

Имотът засегнат от ИП е в промишлената зона на град Полски Тръмбеш и е с небогата на видове и численост флора и фауна.

При строителните дейности се предполага минимално засягане на плевелна и рудерална

растителност и съответстващата я безгръбначна фауна в района.

При тези дейности се предполага и шумово замърсяване върху малък район около работните места, което може да окаже безпокойство върху съвсем близките представители на животински видове, чувствителни към човешкото присъствие.

Не се предполага значително засягане на консервационно значими видове.

Вследствие на реализирането на ИП се очаква минимално намаляване на площта на рудерална и плевелна растителност със съответстващата я фауна в местата, на които ще се извършва полагането на пилоните.

Въздействие върху защитените територии:

Поради значителната отдалеченост и характера на ИП не предполага въздействие върху защитени територии по смисъла на Закона за защитените територии.

2. Въздействие върху елементи от Националната екологична мрежа, включително на разположените в близост до инвестиционното предложение.

Реализацията на настоящото инвестиционно намерение не засяга елементи от Националната екологична мрежа. Най-близката такава е:

- защитена зона (ЗЗ) ВГ0000610 „река Янтра“, за опазване на природните местообитания (заповед № РД-401/12.07.2016г на министъра на околната среда и водите);

Поради отдалечеността и характера на ИП, реализирането му не предполага въздействие върху елементите от Националната екологична мрежа.

3. Очакваните последици, произтичащи от уязвимостта на инвестиционното предложение от риск от големи аварии и/или бедствия.

Съгласно Публичният регистър на предприятията е нисък и висок рисков потенциал, попадащи в обхвата на глава седма, раздел първи от Закона за опазване на околната среда (ЗООС) в границите на ИП липсват предприятия/съоръжения, класифицирани с нисък или висок рисков потенциал, поради което не се очаква засягане на територията, на която ще се реализира от голяма авария с опасни химични вещества.

Съгласно План за управление на риска от наводнения (ПУРН) на БДЦИБР, територията на ИП не попада в район със значителен потенциален риск от наводнения (РЗПРН). Това от своя страна води до липса на забрана за изграждане.

Инвестиционното предложение е уязвимо при настъпване на природни бедствия (пожар в района, земетресение). Последствията от тях за работещите и самия обект биха могли да бъдат минимизирани при спазване на мерките за безопасност и действията при извънредни и бедствени ситуации.

Оценка на потенциалните рискове за персонала

Опасност за персонала съществува при ремонт, монтаж и демонтаж на съоръженията. Опасностите са: падане от конструкция, допиране до част под напрежение, от напрежение от атмосферен произход.

За предотвратяване на потенциалните рискове при изграждането и експлоатацията на съоръженията стриктно се спазват изискванията на *НАРЕДБА № 3 от 9.06.2004 г. за устройството на електрическите уредби и електропроводните линии (обн., ДВ, бр. 90 от*

13.10.2004 г. и бр. 91 от 14.10.2004 г., в сила от 15.01.2005 г.; изм. и доп., бр. 108 от 19.12.2007 г.) и ПАРЕДБА No 9 от 9.06.2004 г. за техническата експлоатация на електрически централи и мрежи (обл., ДВ, бр. 72 от 17.08.2004 г., в сила от 18.12.2004 г., изм. и доп., бр. 26 от 7.03.2008 г.) и се предприемат мерки, включващи:

- използване на лични предпазни средства: каска, ръкавици, обувки, предпазни колани и др.;

- качването по конструкцията да става с изправен предпазен колан, като преди започване на монтажните работи работникът го закачва на подходящо място;

- при качване на стълба необходимите инструменти да се носят в монтажни чанти, преметнати през рамо;

- забранява се качване по конструкцията при дъжд, силен вятър, гръмотевична обстановка, снеговалеж, залежаване;

- качване на необходимите табелки.

4. Вид и естество на въздействието (пряко, непряко, вторично, кумулативно, краткотрайно, средно- и дълготрайно, постоянно и временно, положително и отрицателно).

От реализацията на ИП не се очаква въздействие върху подземните и повърхностни води.

Въздействието върху атмосферния въздух ще бъде минимално, пряко, краткотрайно, отрицателно и временно само в строителния период.

При спазване изискванията за безопасна работа с оборудването и използване на лични предпазни средства при работа, риск за здравето на персонала не се очаква.

Не се очаква въздействие върху известни обекти с историческа, културна или археологическа стойност, както и значително таква върху земните недра.

Въздействието върху ландшафта се очаква да е дълготрайно, постоянно, незначително и кумулативно с други подобни антропогенни структури в района.

Въздействието върху биоразнообразието се очаква да е:

- при отнемането на местообитания по време на строителни работи: непряко, краткотрайно, постоянно, отрицателно, незначително и кумулативно с други дейности свързани с наличието на строителство в района;

- при загуба на процентно неголям за района брой на индивиди основно от безгръбначната и особено почвената фауна: пряко, краткотрайно, постоянно, отрицателно, незначително и кумулативно с други дейности свързани с изкопни работи и премахване на местообитания в района;

- при безпокойство веледетвие на строителните дейности и човешкото присъствие по време на експлоатацията: непряко, краткотрайно, постоянно, отрицателно, незначително и кумулативно с други дейности свързани с временно или постоянно присъствие на хора;

- при използване на конструкциите от определени видове птици и спазване на изискванията за безопасност: непряко, дълготрайно, постоянно, положително, незначително и кумулативно с други дейности свързани с временно или постоянно присъствие на хора.

5. Степен и пространствен обхват на въздействието - географски район; засегнато население; населени места (наименование, вид - град, село, курортно селище, брой на населението, което е вероятно да бъде засегнато, и др.).

Настоящото инвестиционно предложение ще се реализира в поземлен имот с идентификатор 57354.300.2127 по КК на гр. Полски Тръмбеш, общ. Полски Тръмбеш, обл. Велико Търново.

6. Вероятност, интензивност, комплексност на въздействието.

Въздействието върху атмосферния въздух по време на строителството ще е с малка вероятност и ниска интензивност и до приключване на изграждане на СМР, предвидени в ИП.

Въздействието върху почвите е с малка вероятност, ниска интензивност. Не се предполага комплексност на въздействието.

Не се очаква въздействие върху известните обекти с историческа, културна или археологическа стойност.

Вероятността за поява на въздействие върху земните недра и ландшафта е малка, с ниска интензивност и без комплексност.

Вероятността за поява на въздействие върху биоразнообразието е малка, с ниска интензивност и с комплексност, веледствие отнемане на местообитания, загуба на индивиди от определени видове и безнокойство.

Вероятността и интензивността на въздействие на отпадъците върху компонентите е малка, тъй като на обекта ще бъде организирана система за разделно събиране, съхраняване и предаване на отпадъците.

Не се очаква поява на отрицателно въздействие при реализация на инвестиционното предложение върху здравето на хората.

7. Очакваното настъпване, продължителността, честотата и обратимостта на въздействието.

Отрицателните въздействия, върху околната среда по време на изграждането на ФЕЦ, ще бъдат само в рамките на продължителността на строителните дейности.

Въздействието върху атмосферния въздух ще настъпи с началото на строителните дейности и ще продължи до тяхното приключване, като ще бъде напълно обратимо.

Въздействието върху почвите ще настъпи с началото на изкопните дейности с ниска честота и ще продължи с минимална честота през експлоатацията на съоръженията.

Реализацията на ИП не предполага въздействие върху известните обекти с историческа, културна или археологическа стойност.

Очаква се въздействието върху земните недра и ландшафта да настъпи при започване на строителни дейности, като честотата му ще е палична само през този период. Предполага се обратимост при евентуално прекратяване на дейностите и възстановяване предишния облик на терена.

Очаква се въздействието върху биоразнообразието да настъпи при започване на строителни дейности, като част от него да се запази и по време на експлоатацията. Въздействието ще е с най-висока честота по време на строителните работи, и може да се наблюдава обратимост при евентуално прекратяване на дейностите и възстановяване предишния облик на терена.

При спазване на посочените мерки, отрицателните въздействия, както по време на строителството, така и по време на експлоатацията ще бъдат сведени до минимум.

8. Комбинирането с въздействия на други съществуващи и/или одобрени инвестиционни предложения.

Предвид обхвата на настоящото ИП не се очаква отрицателно комбинирано въздействие върху околната среда и населението.

В близост до територията за реализиране на ИП не се намират обекти със значително екологично въздействие.

Не се очаква комбинирано въздействие в резултат на други съществуващи и/или одобрени

инвестиционни предложения в района върху атмосферен въздух, води, земните недра, обектите с историческа, културна или археологическа стойност, елементите на ПЕМ, ландшафта и биоразнообразието.

Не се очаква комбиниране с други ИП, по отношение на отпадъчни продукти, тъй като количествата на отпадъците не са големи и ще бъдат управлявани в съответствие с нормативните изисквания.

9. Възможността за ефективно намаляване на въздействията.

С изпълнение на мерките, описани в т. 11, ще се постигне намаляване до незначително отрицателното въздействие върху отделните компоненти на околната среда.

10. Трансграничен характер на въздействието.

Реализирането на ИП и неговата експлоатация не предполагат трансгранично въздействие върху компонентите на околната среда.

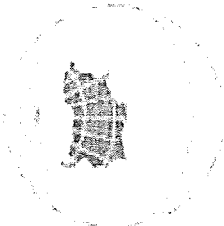
11. Мерки, които е необходимо да се включат в инвестиционното предложение, свързани с избягване, предотвратяване, намаляване или компенсирание на предполагаемите значителни отрицателни въздействия върху околната среда и човешкото здраве.

№	Мерки	Период/фаза на изпълнение
1	Строителните дейности да се ограничат само на територията предвидена за тях.	Строителство
2	Отделеният хумусен пласт да се съхранява в рамките на терена за реализиране на ИП и да се ползва по предназначение след завършване на строително-монтажните работи	Строителство
3	Дълбочината на изкопите при полагане на кабелите да се съобрази с нивото на подземните води на територията	Строителство
4	Използване на изравна техника по време на строителството	Строителство
5	Движение на строителната техника само по предвидените за това трасета	Строителство Експлоатация
6	Организиране на разделно събиране на отпадъците	Строителство Експлоатация
7	Недопускане на разливяване на отпадъци и замърсяване на прилежащи площи	Строителство Експлоатация
8	Подбор на фирмите, притежаващи документ по чл. 35 от Закона за управление на отпадъци като приоритетно ще се избират такива, които извършват оползотворяване	Строителство Експлоатация

9	Извършване на СМР извън размножителния период на повечето от животинските видове: май-юли	Строителство
10	Преместване на безопасни места и/или оказване на помощ на бавноподвижни и/или засегнати от дейностите представители на фауната.	Строителство и експлоатация
11	При евентуалното озеленяване на терени да се използват местни растителни видове.	Проектиране, строителство и експлоатация
12	Разработване и прилагане на програми за поддържане на работното оборудване и работното място.	Строителство Експлоатация
13	Провеждане на обучение и инструктажи на работещите за безопасното използване на работното оборудване.	Строителство Експлоатация
14	Осигуряване на лични предпазни средства.	Строителство Експлоатация
15	Спазване изискванията на Наредба № 13-1971 за строително-технически правила и норми за осигуряване на безопасност при пожар (Обп. ДВ. бр.96 / 2009г.) и Наредба № 81213-647 от 1 Октомври 2014 г. за правилата и нормите за пожарна безопасност при експлоатация на обектите.	По време на експлоатация

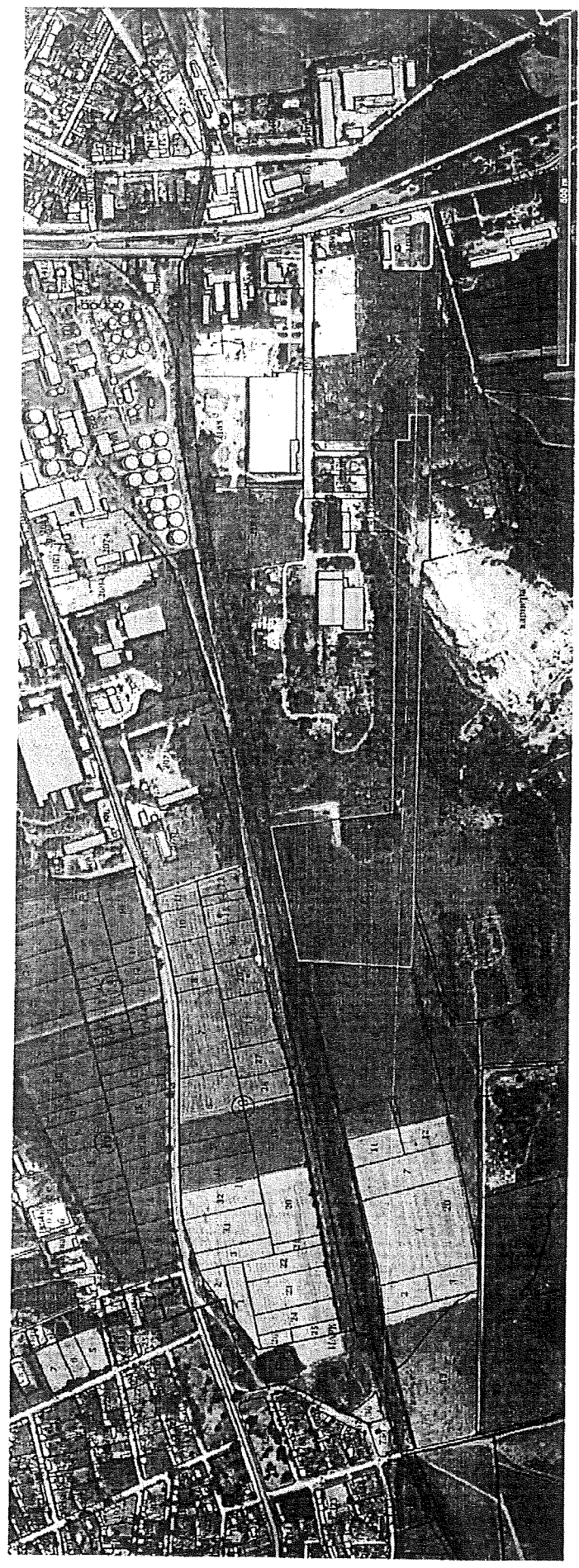
V. Обществен интерес към инвестиционното предложение.

При проведената процедура за ИП и по-конкретно уведомяването, съгласно чл.4, ал.2 от Наредбата за ОВОС/07.03.2003 г. (посл. изм. и доп. бр. 62 от 5.08.2022 г., в сила от 5.08.2022 г.), няма данни за отрицателен обществен интерес към оценяваното ИП.



АГЕНЦИЯ ПО ГЕОДЕЗИЯ, КАРТОГРАФИЯ И КАДАСТЪР

Катастр на земеделските земи в село "Славина", община "Славина", област "Бургас"



Мащаб: 1 : 1805

